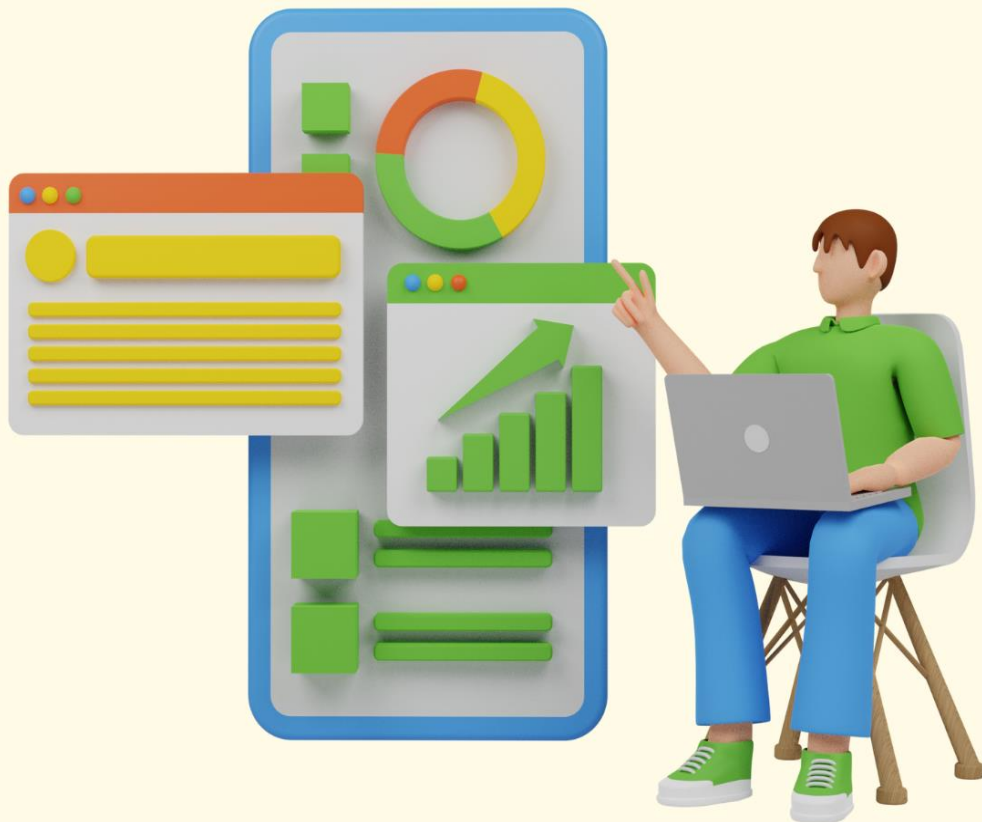




# 「議」起玩閱讀 —非連續文本



新北市樟樹國際實中

Jhangshu International Creative Technical High School

李世傑老師設計



## 〈「議」起玩閱讀—非連續文本〉試題設計提要

### ☆試題設計理念：

閱讀教學是語文教育的核心，目標在於理解文本。常見的教學著重在文本的分析，然而忽略掉對圖表、非連續文本的判讀。因此透過議題融入的方式，以測驗評量帶領學生學習圖表判讀的能力。透過雙文本、多文本的閱讀，可以強化學生對資訊的掌握力、篩選力、判讀力、專注力，逐步的拆解閱讀密碼，同時可以思考議題面向。

本評量將從「學習如何閱讀的技能」逐步導向「學習如何關心社會」，掌握了閱讀技能便能放眼閱讀社會的各個角落。以 PISA 測驗評量向度結合命題圖像教學，完成試題設計。

### ☆技能導向命題方向：

本試題根據 Bloom 認知歷程，皆採用 PISA 測驗評量的四個項度進行分別為：

1. 「PISA1-擷取訊息」：透過選擇題、簡答題來測驗學生閱讀再認、推論能力。
2. 「PISA2-統整解釋-廣泛理解」：透過選擇題、簡答題來檢核理解，測驗學生閱讀摘要、歸因能力。
3. 「PISA2-統整解釋-發展解釋」：透過選擇題、簡答題來測驗學生閱讀詮釋、推論、解釋、比較、區辨能力。
4. 「PISA3-省思評鑑」：透過選擇題、簡答題來測驗學生閱讀詮釋、推論、解釋能力。

### ☆情意導向命題圖像：



## ☆目次

題組	主題	頁數
題組一	海上垃圾知多少	P5-P6
題組二	不可不知道的時間管理術	P7-P8
題組三	漂流的異鄉人	P9-P11
題組四	我們與「原」的距離	P12-P15

## ☆試題比重說明

### 1. 技能導向

PISA1-擷取訊息	PISA2-廣泛理解	PISA2 -發展解釋	PISA3-省思評鑑	合計
23%	46%	16%	15%	100%

### 2. 情意導向

環境	海洋	法治	人權	品格	原住民
題組一	題組一 題組三	題組三 題組四	題組三	題組二 題組四	題組四

### 3. 題型種類

單選	多選	簡答	問答	合計
6 題	1 題	1 題	1 題	9 題

## ☆核心素養與學習重點

### 1. 核心素養：

核心素養	核心素養具體內涵
A2系統思考與解決問題	國-J-A2：透過欣賞各類文本，培養思辨的能力，並能反思內容主題，應用於日常生活中，有效處理問題。
A3規劃執行與創新應變	國-J-A3：運用國語文能力吸收新知，並訂定計畫、自主學習，發揮創新精神，增進個人的應變能力。
C1道德實踐與公民意識	國-J-C1：透過文本選讀，培養道德觀、責任感、同理心，並能

	觀察生活環境，主動關懷社會，增進對公共議題的興趣。
<b>C3多元文化與國際理解</b>	國-J-C3：閱讀各類議題的文本，探索不同文化的內涵，欣賞並尊重各國文化的差異性，了解與關懷多元文化的價值與意義。

## 2. 學習內容：

Bc-IV-1 具邏輯、客觀、理性的說明，如科學知識、產品、環境、制度等說明。

Bc-IV-2 描述、列舉、因果、問題解決、比較、分類、定義等寫作手法。

Bc-IV-3 數據、圖表、圖片、工具列等輔助說明

Bc-V-1 具邏輯、客觀、理性、知識的說明，如人權公約、百科全書、制度演變等。

Bc-V-2 描述、列舉、因果、問題解決、比較、定義、引用、問答等寫作手法。

## 3. 學習表現：

5-IV-4 應用閱讀策略增進學習效能，整合跨領域知識轉化為解決問題的能力。

5-IV-5 大量閱讀多元文本，理解重大議題內涵及其與個人生活、社會結構的關聯性。

5-V-3 大量閱讀多元文本，探討文本如何反應文化與社會現象中的重大議題，以拓展閱讀視野與生命意境。

〈「議」起玩閱讀—非連續文本：海洋、環境、法治、人權、品格、原住民議題〉試題

第一題組-海上垃圾知多少

☆題旨說明：期望學生完成題目後能更加理解海洋、環境議題及非連續文本的判讀技巧。

☆難易度：易

資料甲

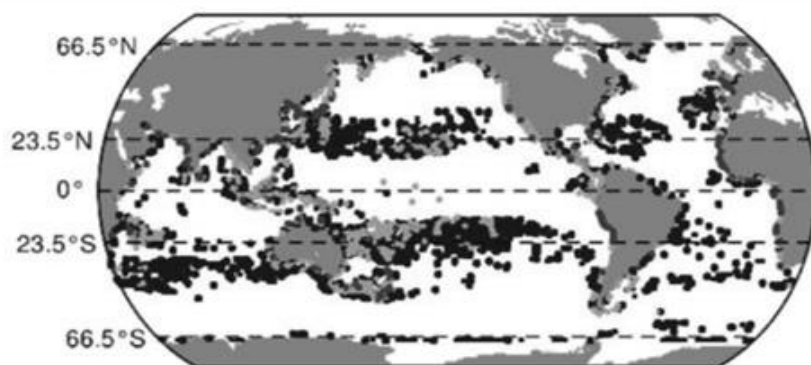
近年海廢問題受到關注，中央研究院研究員鄭明修組成團隊，利用大數據運算分析 25 年來全球七大洋區的海漂垃圾，發現風阻效應和海流都會影響垃圾分布，其中以太平洋區的海洋垃圾積累最嚴重，並且有 50% 垃圾仍持續在海上漂流。

海洋垃圾種類很多，有 20% 會漂浮、80% 會沉沒如漁網。估計每年全球有 480 萬至 1,270 萬噸漂浮垃圾流入大海，有 50% 可能被風浪打上岸，其他則繼續漂浮，經過日曬、風浪拍打，不斷風化、分解、碎成塑膠微粒。人類在洗衣服、洗劑上也都可能有塑膠微粒的成分。有些甚至變奈米級大小，再被細小的蜉游動物吃下去後，透過食物鏈傳遞、累積在生物內臟和肌肉組織，最後可能就被人類吃下。

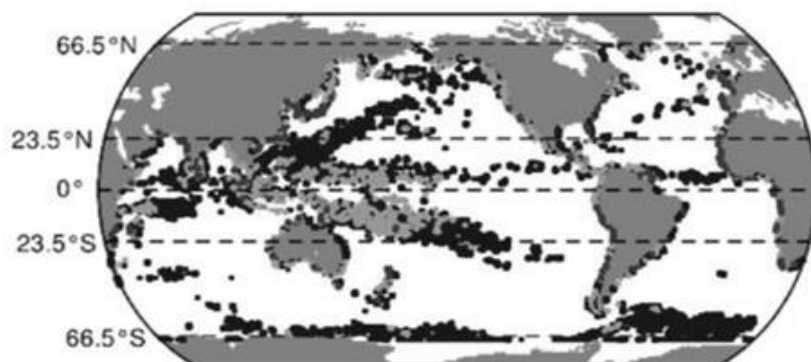
團隊透過數據模型想要分析全球海漂垃圾的走向，團隊將一個經緯度分成 3 格，模擬在全球各地每區海域格子丟入 10 個垃圾，觀察從 1993 年到 2017 年，究竟會被海流和風帶往哪裡。

依據模型模擬結果，海洋垃圾分布已從亞熱帶轉移到熱帶和高緯度地區，並將從太平洋東岸轉移到太平洋西岸，台灣與亞洲區域可能面臨巨大的海洋垃圾危害。另外，像塑膠垃圾因為比重比海水小，可被運送得非常遙遠，容易被帶往極地，南、北冰洋可能是另一個海洋垃圾堆積熱點。如此龐大的海漂垃圾大遷移，已經嚴重影響全球海洋的生物多樣性，也侵入漁業作業區域，如果只增不減，整體海洋生態系和人類的經濟活動，都會受到嚴重衝擊。

## 低風阻垃圾



## 高風阻垃圾



(改寫自 研之有物〈進擊的巨大污染！解析海漂垃圾的全球分布：專訪中研院鄭明修〉)

### 資料乙

名稱	定義	舉例
低風阻垃圾	低風阻係數的垃圾比重比水大，會漂浮在海面或沉入水底，不易被吹上陸地	漁網、塑膠拖鞋
高風阻垃圾	高風阻係數的垃圾比重比水小，遇到風容易吹上陸地	保麗龍、寶特瓶

(閱讀字數：605)

1. 請閱讀資料甲後判斷，下列選項中生物體內塑膠微粒累積成因正確的是：

- (A) 鯰魚被漁網纏住導致身體變形，無法成長
- (B) 信天翁將塑膠袋誤認為是食物後進食死亡
- (C) 鯊魚因食物鏈層級較高，透過進食而累積
- (D) 海龜因被橡皮筋纏住而無法換氣，窒息死亡

2. 請閱讀資料甲、乙後判斷，下列選項關於海洋垃圾說明正確的是：

- (A) 在南北極發現塑膠拖鞋的數量會比發現寶特瓶的數量還多
- (B) 漁網容易透過強烈的東北季風從太平洋東岸吹到太平洋西岸
- (C) 保麗龍、寶特瓶相較於漁網、拖鞋，更集中聚集在赤道周圍
- (D) 因為洋流跟風的緣故，印度洋的垃圾大量集中，數量最為嚴重

### 第一題組詳解

1. 答案：C

測驗向度：PISA1 擷取資訊

解析：(B)、(C)、(D)選項皆為體外塑膠物，非體內塑膠微粒累積。在文中表明塑膠微粒累積是透過塑膠分解後透過食物鏈進行累積。食物鏈中越高層級者將累積越多塑膠微粒。

2. 答案：C

測驗向度：PISA1 擷取資訊

PISA2 統整解釋-廣泛理解

解析：(A)塑膠拖鞋為低風阻垃圾，寶特瓶為高風阻垃圾，根據圖示，高風阻垃圾在南北級的分布、數量更多。(B)漁網屬於低風阻垃圾，且漁網多為沉入水底，因此較為可能是透過洋流移動而非透過風吹。(D)選項，根據圖示太平洋最為嚴重。

## 第二題組-不可不知道的時間管理術

☆題旨說明：期望學生完成題目後能更加理解品格議題及非連續文本的判讀技巧。

☆難易度：中

### 資料甲

史蒂芬·柯維《與成功有約》一書提出「事務管理四象限」的概念，將所有活動以「急迫/重要」區分為四個向度，這個觀念可以幫助管理時間。例如：「玩手機」就是不緊急也不重要的事情。

作者在書中說，如果人總是在處理「緊急而重要」的事情，表示他的時間管理不好；如果能專心處理「不急迫但重要」的事情，就能防患於未然，做事會更有效率。

	急迫	不急迫
重要	★急(急事) (宜減少) 1. 有期限壓力的計畫 2. 疾病、災害、危機必須立刻處理 3. 有和重要人物的臨時約會	★重(要事) (宜增加) 1. 維持健康 2. 經營人際關係 3. 為工作和學習準備、訂定計畫
不重要	★緩(煩事) (宜減少) 1. 必要但不重要的問題 2. 每天固定的會議與報告 3. 回覆日常的訊息和郵件	★輕(閒事) (宜減少) 1. 等待的時間 2. 繁瑣的雜務 3. 看電視、玩手機、發呆

△事務管理四象限

(改寫自史蒂芬·柯維《與成功有約》)

### 資料乙

小傑 11/29 號的行事曆							
6:00	8:00	12:00	13:00	16:00	17:00	19:00	23:00
~	~	~	~	~	~	~	~
8:00	12:00	13:00	16:00	17:00	19:00	23:00	06:00



早餐、 通勤、 (1)背今 天要考的 英文單字	上課、 寫遲交 的作業	午餐、 午休、 (2)填寫 今天要 交的有 獎徵答	上課、 (3)放學 被主任找 去辦公室 談話	(4)運動 (5)滑 IG、抖 音	晚餐、 洗澡、 (6)練習 英文聽力	幫偶像發 文按讚、 轉發及評 論 (7)追劇 (8)收 email	睡覺
-------------------------------------	-------------------	--	------------------------------------	----------------------------	-----------------------------	---	----

(閱讀字數：495)

1. 「浪費自己的時間是慢性自殺，浪費別人的時間則等於謀財害命」做好時間管理與規劃是現代人必須學習的課題，請閱讀資料甲判斷，下列選項說明不正確的是：
- (A) 在執行「時間管理四象限」時，可以先制定目標，透過目標來確定自己的事件分類，並依照分類來做事，以達到正確的時間運用
- (B) 多數人時間管理失當，是因為先忙完「急事」後，立刻執行「閒事」，極少先做「煩事」來調整情緒，讓自己不斷陷入急忙與疲累的循環
- (C) 如果想要時間管理合理，那應該要第一先處理「急事」，第二處理「煩事」，第三處理「要事」，第四處理「閒事」，原因在於急事、煩事都有時效性
- (D) 如果想要時間管理合理，那應該要第一先處理「急事」，第二處理「煩事」，第三處理「要事」，第四處理「閒事」，原因在於要事對人生影響力更大

2. (非選) 資料乙是小傑 11/29 號的行事曆，請閱讀資料乙，把小傑行事曆中的(1)～(8)項事件，根據史蒂芬·柯維「事情管理四象限」進行分類，將代號(1)～(8)填入下列表格中。(一項分類正確給1分，占8分)

	急迫的	不急迫的
重要的	急事：	要事：
不重要的	煩事：	閒事：

## 第二題組詳解

### 1. 答案：B

測驗向度：PISA2 統整解釋-廣泛理解

PISA2 統整解釋-發展解釋

解析：(B)選項，會陷入急忙跟疲累中是因為做完「急事」後沒有先做「要事」，導致要事因為期限將至變成急事，又陷入新的循環中。

### 2. 答案：

測驗向度：PISA2 統整解釋-發展解釋

急迫／重要（急事）：(1)、(3)

急迫／不重要（煩事）：(2)、(8)

不急／重要（要事）：(4)、(6)

不急／不重要（閒事）：(5)、(7)

解析：(1) 今天要考，可知為急迫且重要。(2) 今天要交，可知有急迫性，但是有獎徵答屬於較為不重要的項目。(3) 放學後跟主任談話，屬於重要人物的臨時約會，因此算是急迫且重要。(4) 運動是維持健康的方式，因此算在不急但重要。(5) 滑IG、抖音為玩手機，因此是不急迫且不重要的事。(6) 練習英文聽力屬於學習準備，因此是不急迫但重要。(7) 追劇與看電視同樣道理，因此屬於不急也不重要的事。(8) 收email屬於急迫但不重要的事。

### 第三題組-漂流的異鄉人

☆題旨說明：期望學生完成題目後能更加理解海洋、人權、法治議題及非連續文本的判讀技巧。

☆難易度：難

#### 資料甲

現行我國漁船雇主僱用外籍漁工從事海洋漁撈工作，分為「境內僱用」與「境外僱用」二類型。勞動基準法係國內法，凡於我國境內具有勞雇關係，且受僱於適用勞動基準法行業之勞工，不分國籍，均有該法之適用。在勞動基準法規範下，法定基本工資約為每月 710 美元。

至於我國漁船於境外僱用之外籍漁工，尚不宜以抽象之管轄權觀念將境外海域之漁船視為我國領土之延伸。因此於境外僱用之外籍漁工不適用勞動基準法。惟該等人員之勞動權益，將另依遠洋漁業條例之授權，訂定「境外僱用非我國籍船員許可及管理辦法」以為規範。

（改寫至 勞動部〈「境外僱用非我國籍船員許可及管理辦法」規範〉）

#### 資料乙

法條	內容
<u>勞動基準法</u> 第 84 條	下列工作者，得由勞雇雙方另行約定工作時間、例假、休假、女性夜間工作，並報請當地主管機關核備。 一、監督、管理人員或責任制專業人員。 二、監視性或間歇性之工作。
<u>境外僱用非我國籍船員許可及管理辦法</u> 第 6 條	一、船員每月工資不得低於美金四百五十元。 二、非我國籍船員每日休息時間不應低於十小時；每月休息不應低於四日。但因作業需要，得依勞雇雙方約定，另行安排補休。
<u>就業服務法</u> 第 53 條	受聘僱從事海洋漁撈工作、家庭幫傭及看護工作等外國人，不得轉換雇主或工作。

<u>就業服務法</u> <b>第 58 條</b>	外國人於聘僱許可有效期間內，因不可歸責於雇主之原因出國、死亡或發生行蹤不明之情事經依規定通知入出國管理機關及警察機關滿六個月仍未查獲者，雇主得向中央主管機關申請遞補。
<u>就業服務法</u> <b>第 59 條</b>	外國人受聘僱，有下列情事之一者，經中央主管機關核准，得轉換雇主或工作： 一、雇主或被看護者死亡或移民者。 二、船舶被扣押、沈沒或修繕而無法繼續作業者。 三、雇主關廠、歇業或不依契約給付工作報酬經終止勞動契約者。

#### 資料丙

台灣移工聯盟在「抗議漁工納入責任制及農業外展計畫」記者會質疑將外籍漁工納入責任制是藉由剝削移工來拯救台灣經濟。目前外籍勞工在台灣工作，工時、工作內容已經「非常彈性」，行政院將要推動漁工納入勞動基準法第 84 條，「由勞雇雙方依實務訂定工時與休例假」，恐怕剝削現況將「更被剝削」。

勞團質疑迄今法律條文沒對雇主就外籍漁工工時過長、未給付加班費的申訴做過裁罰。莊國良說，會再做了解，但依勞動基準法、就業服務法規定，可處 6 萬元以上、30 萬元以下罰鍰，甚至會廢止雇主後續可僱用的名額。

（改寫至 芋傳媒〈移工抗議漁工納入責任制〉）

（閱讀字數：898）

1. 台灣遠洋漁業幾乎都是仰賴外籍移工所創造的經濟價值，因此外籍移工的人權將會直接影響海洋產業鏈，請閱讀資料甲、乙、丙，判斷下列選項情境，雇主沒有缺失的是：
  - (A) 泰國籍境外漁工 Alice 移工每月休息六日
  - (B) 緬甸籍境內漁工 John 每個月領取薪水 490 元美元
  - (C) 菲律賓籍境內漁工 Mike 每天工作 16 小時才可以休息
  - (D) 印尼籍境外漁工 Ady 在契約結束後回到家鄉發現薪資未匯入帳戶

2. Josh 是一名印尼籍外籍漁工，在斐濟受聘於台灣籍漁船進行漁業工作，請閱讀下列選項中的情境說明，符合資料甲、乙、丙的是：
- (A) Josh 受勞動基準法所限，沒辦法任意轉換雇主
  - (B) Josh 如果想要調薪，可以使用勞動基準法向雇主提出申請
  - (C) Josh 若私自離開工作崗位四個月以上，雇主可以申請移工遞補
  - (D) 若雇主未按時給付薪水，Josh 可以按照契約，主張終止勞動契約
3. (多選)「結構暴力」是一種不易被覺察、不明顯但卻廣泛存在的暴力形式，經由政治、經濟系統的日常制度運作加諸於無權勢者身上，以不平等的關係、資源進行施暴。請閱讀資料甲、乙、丙後，判斷下列選項說明符合結構暴力的是：
- (A) 若外籍漁工在遠洋漁船上對工作內容有所不適應，會受限於就業服務法，無法自行轉換雇主，除非雇主死亡
  - (B) 境內、境外外籍漁工皆從事遠洋漁業，是相近的工作內容，然而在薪資上卻有巨大差異乃是因為適用法律上的不同
  - (C) 對雇主而言，外籍勞工以配額的形式出現在勞動市場，使得雇主在契約上佔有優勢，對於貧窮的移工而言卻是結構壓迫
  - (D) 境外外籍漁工因法律、制度等問題，使得移工不受勞動基準法保障，所以時有加班費未能確實領取、工時過長等狀況未能解決
  - (E) 外籍漁工在勞資權力中較為弱勢，若納入勞動基準法責任制，可能使得自己的工時、休例假被迫依實務，產生不正常、不正當的調整

### 第三題組詳解

#### 1. 答案：A

測驗向度：PISA2 統整解釋-廣泛理解

解析：(A)選項，境外外籍漁工每月至少休息四日，因此 A 選項符合標準。(B)選項，境內外籍漁工每月至少 710 美元，因此不符合標準。(C)選項，工作 16 小時超過工時，因此不論境內、外皆不符合標準。(D)未給付薪資，因此不論境內、外皆不符合標準。

## 2. 答案：D

測驗向度：PISA2:統整解釋-廣泛理解

解析：(A)選項，受就業服務法所限制，不得轉換雇主。(B)選項，Josh 屬於境外外籍移工，因此不受勞動基準法保障，且勞動基準法並未規範調整薪資，僅規範最低薪資。(C)選項，若移工私自離開工作崗位六個月以上，雇主才可以申請移工遞補。(D)選項，若雇主未按時給付薪水，Josh 可以依契約主張終止勞動契約，經主管機關核定後轉換雇主。

## 3. 答案：A、B、C、D、E

測驗向度：PISA3 省思評鑑-文本內容

解析：(A)、(B)、(C)、(D)、(E)選項皆是因為制度、法律、結構上的壓迫，使得外籍移工會遭遇到勞資不平等的問題，因此皆屬於結構暴力。(A)選項說明無法自由選擇工作。(B)選項說明同工不同酬。(C)選項說明雇主面對移工以配額方式看待非以個人的方式看待。(D)選項說明制度漏洞使得不合理狀況難以完全杜絕。(E)勞基法責任制可能侵害移工，使勞資權力更不平等。

#### 第四題組-我們與「原」的距離

☆題旨說明：期望學生完成題目後能更加理解原住民、品格、法治議題及非連續文本的判讀技巧。

☆難易度：難

---

##### 資料甲

大家好，我是喬瑟夫<sup>1</sup>，我是一位原住民，我今天想要討論的是，漢民族加分制度真的是公平的嗎？因為像是我自己呀，如果想當勇士的話就必須打 10 隻山豬才能當勇士，但是漢民族只要打 6.5 隻山豬就可以當勇士了。我對於這個制度感到奇怪，這真的是對的嗎？後來我就決定我也不去查資料，我就自己隨便想一想，得到的結論就是，應該是他們家裡沒有弓箭吧！應該很可憐，連像樣的刀都沒有！而且好像還很怕蚊子，然後無時無刻都想要吃米，所以長老們就可憐他們，給了他們這樣的制度。這制度跟文化融合、併吞一點關係都沒有。

雖然說當初是我們用一些石頭、巫術侵佔他們的農田，然後把他們的農田變成我們的獵場，到現在也都還不用還。現在長老們對漢民族也不錯，都有免費的打獵課程，每個月還有贈送免費的琉璃珠，福利都很好，不知道他們在抱怨什麼耶。

這個加分制度有一些很大的問題，比如說像是靠自己努力就學會打獵的漢民族，或是家裡有弓箭有很好的刀的漢民族，他們還可以用這個加分制度嗎？他們應該要跟其他漢民族區分開來，跟我們一樣打十隻山豬才公平。而且不用在乎會不會講閩南語或是客家話。我覺得不會打獵的就乖乖去做一些採集石板的工作或是去漢文化保存園區表演種田都好，可以不要來搶勇士的位置可以嗎！

（改寫自喬瑟夫〈我真的很不喜歡討論這個，漢民族加分制度〉）

---

<sup>1</sup> 喬瑟夫：原住民喜劇演員

## 資料乙



(圖片來源：原民會)

## 資料丙

### 原住民學生升學保障及原住民公費留學辦法

原住民學生參加高級中等以上學校新生入學，除博士班、碩士班、學士後各學系招生不予優待外，依下列規定辦理；其入學各校之名額採外加方式辦理，不占各級教育主管機關原核定各校（系、科）招生名額：

#### 一、大學：

（一）參加考試分發入學者，依其採計考試科目成績，以加原始總分百分之十計算。

但取得原住民文化及語言能力證明者，以加原始總分百分之三十五計算。

（二）參加考試分發入學以外之其他方式入學者，得由各校參採其原住民族群文化學習歷程及多元表現成果，酌予考量優待。

※另為提供原住民學生升學機會，考試分發入學以外設立保障名額，避免部分校系招生名額乘以百分之二後未足一名，恐造成該校系無原住民外加名額，故明定外加名額以核定招生名額乘以百分之二後，其計算遇小數點時，採無條件進位法取整數計算，以維護原住民學生升學權益。

(資料來源：原住民學生升學保障及原住民公費留學辦法)

(閱讀字數：967)



1. 請閱讀資料甲，這是一則以原住民立場針對制度的看法，下列選項說明正確的是：

- (A) 敘事者藉由自我嘲諷，表達對加分制度的不滿
- (B) 敘事者使用反諷手法，來表達社會的歧視現象
- (C) 敘事者使用反諷手法來表達對加分制度的不滿
- (D) 敘事者自我嘲諷，表達出漢民族的不知足心理

2. （非選）請閱讀資料甲、乙，完成下面的表格：

	定義	文章句子	句子說明
歧視	①	1. 不會打獵的就乖乖去做一些採集石板的工作。 2. 去漢文化保存園區表演種田。	③
微歧視	存在於生活中那些細微到幾乎難以察覺的歧視，因個人臆測、對異己者的偏見而生的言論。許多時候，發言者甚至沒有意識到自身言論會讓人感到不快。	②	透過猜測來認定家中物資缺乏、狀態可憐，認為族群政策搶占機會。

①請簡要說明歧視的定義，至多 50 字。

②請摘錄文本內容，擇一舉例，至多 50 字。

③請根據舉例進行說明，至多 30 字。

①：\_\_\_\_\_

\_\_\_\_\_

\_\_\_\_\_

\_\_\_\_\_（每行 15 格，至多 50 字）

②： \_\_\_\_\_  
 \_\_\_\_\_  
 \_\_\_\_\_  
 \_\_\_\_\_ (每行 15 格，至多 50 字)

③： \_\_\_\_\_  
 \_\_\_\_\_

(每行 15 格，至多 30 字)

#### 第四題組詳解

##### 1. 答案：B

測驗向度：PISA2 統整解釋-廣泛理解

PISA3 省思評鑑-文本內容

解析：本文是以反諷的手法，透過漢原族群角色轉換，使人能引起換位思考。表面上是在說加分制度，但事實上說的是歧視問題，如「我對於這個制度感到奇怪，這真的是對的嗎？後來我就決定我也不去查資料，我就自己隨便想一想，得到的結論就是」、「我覺得不會打獵的就乖乖去做一些採集石板的工作或是去漢文化保存園區表演種田都好，可以不要來搶勇士的位置可以嗎」。因此選擇 B 選項。文中並沒有自我嘲諷，因此 A、D 選項不正確。

##### 2. 答案：

測驗向度：PISA1 擷取資訊

PISA2 統整解釋-廣泛理解

①：基於偏見所產生的行為，以不正當的理由，區別對待不同族群的人們，特別是給予較差的對待，限制機會和權利。

完整寫出「因為偏見、不正當的理由去區別對待不同族群」、「因為偏見、不正當的理由給予不同族群較差待遇、限制機會和權利」兩項相關文字。	完全給分
僅寫出「因為偏見、不正當的理由去區別對待不同族群」、「因為偏見、不正當的理由，給予不同族群較差待遇、限制機會和權利」任一項。	部分給分

未書寫「因為偏見、不正當的理由去區別對待不同族群」、「因為偏見、不正當的理由給予不同族群較差待遇、限制機會和權利」等相關文字。	<b>不給分</b>
---	------------

②：1. 應該是他們家裡沒有弓箭吧！應該很可憐，連像樣的刀都沒有！ 2. 好像還很怕蚊子，然後無時無刻都想要吃米。 3. 長老們對漢民族不錯，有免費的打獵課程，每個月贈送免費的琉璃珠，福利都很好，不知道他們在抱怨什麼耶。

上述三者解答，擇一完整書寫即可完全給分。	<b>完全給分</b>
上述三者解答，擇一部分書寫，未完整摘錄，則部分給分。	<b>部分給分</b>
未列出上述任一解答，則不給分。	<b>不給分</b>

③：言論歧視漢民族打獵能力較弱，就應該去做較為侷限性、次等的工作。

測驗向度：PISA1 擷取資訊、PISA2 統整解釋-發展解釋

完整書寫出「歧視漢民族能力弱就需做侷限性、次等工作」，則完全給分。	<b>完全給分</b>
僅寫出「歧視漢民族能力弱」、「做侷限性、次等工作」等一項文字，則部分給分。	<b>部分給分</b>
未寫出「歧視漢民族能力弱」、「做侷限性、次等工作」等相關文字。	<b>不給分</b>